



為使新北市騎車的好山好水呈現新北市民及國人眼前，新北市政府再次辦理「115 年運動 i 臺灣-新北市單車快樂遊」系列活動，在 3-8 月精選 10 條路線，其中 3 條路線跨區桃園大溪、台北市及基隆市自行車路線，新開通的淡江大橋路線也全新收錄。邀請民眾以自行車騎賞大台北地區美景，帶您發現更豐富的新北市風貌！

指導單位：運動部、新北市政府體育局

主辦單位：新北市體育總會

承辦單位：新北市體育總會鐵人三項運動委員會、中華民國自行車騎士協會

協辦單位：交通部觀光署東北角及宜蘭海岸國家風景區管理處、交通部觀光署北海岸及觀音山國家風景區管理處觀光處、新北市政府高灘地工程管理處、臺北市政府工務局水利工程處、新北市政府衛生局、自行車新文化基金會、淡水區公所、貢寮區公所、瑞芳區公所、三峽區公所、鶯歌區公所、新店區公所、金山區公所、八里區公所、雙溪區公所、石門區公所、三芝區公所、汐止區公所、萬華區公所、中正區公所、基隆市中正區公所、桃園市大溪區公所

活動期間：115 年 3 月 7 日(星期六)起至 8 月 29 日(星期六)

活動日期：

場次	日期	名稱	集合點	里程
1	03/07	金山磺港騎車趣	金山磺港漁港	26K
2	04/25	極東草嶺山海騎	東北角風景區管理處	20K
3	05/16	北東富三塔挑戰	富貴角公園	87K
4	05/23	陽光大稻埕訪古	陽光公園自行車租借站	34K
5	06/03	北海岸雙灣騎遊	白沙灣遊客中心	16K

6	06/27	雙溪荷花賞花趣	雙溪火車站	20K
7	07/11	瑞芳三貂隧道行	瑞芳火車站	32K
8	07/18	汐止五堵隧道遊	汐止星光公園	20K
9	08/15	淡江雙橋輕鬆騎	淡水自行車租借站	18K
10	08/29	三鶯中庄吊橋行	三鶯自行車租借站	27K

活動流程： 08:00~0830 參加者報到領取物資，行前安全注意事項說明/路線說明/暖身操。
08:30~11:30 自行車騎乘與導覽。
11:00~12:00 終點活動護照集章，活動結束。

參加對象：歡迎對自行車騎戶外騎遊有興趣的親子大眾參與；國中以下學童需由親友陪同。

參加費用：每場次每人報名費 200 元，十場共計 2000 元。一次報名十場可以打八折為 1600 元。

「滿貫獎勵」：歡迎報名參加年度十場，第一場同時完成十場報名者。預計在 7 月場次贈與滿貫紀念車衣。另可加價購買同款紀念車衣每件 1,200 元。報名五位可客製專屬車隊名稱車衣

費用包含：電子證書、活動護照、保險、補給、各場次另贈自行車相關紀念品。

代訂項目：

加購項目	價格
專車接駁 去程-05/16(六)07：00 台北捷運圓山站 2 號出口-富貴角公園 回程-05/16(六)15：00 三貂角燈塔停車場-台北捷運圓山站 2 號出口	600 元/人+單車
住宿 03/6(五) 遠東金山海灣溫泉 HOTEL/2 小床(2Bed)	3700/1 間
03/6(五) 遠東金山海灣溫泉 HOTEL/2 大床(2Bed)	4400/1 間

報名方式：即日起開放線上報名，各場次報名截止於當週一。

線上報名請至 www.cyclist.org.tw

活動內容：

1. 單車生態教育—以樂活運動方式，專業導覽解說，關懷自然生態環境。
2. 自行車騎透透—由單車領隊帶領，騎乘 10 條景觀路線，體驗在地特色。
3. 單車騎乘介紹—宣導正確單車騎乘概念、自行車平衡感訓練、單車入門教學等。
4. 每場次進行活動護照手冊集章，以茲紀念。

注意事項：

1. 個人物品：請著自行車服或運動休閒服，硬底鞋、防曬品、風雨衣、健保卡等。
2. 騎乘裝備：自行車、手套、安全帽(必備)、水壺、前後車燈、太陽眼鏡等。
3. 出發前請務必確認您的自行車各項功能完整及操作正常，以確保騎乘安全。

徵文活動：

歡迎將活動過程照片、心得短文整理後 email 投稿寄至 service@cyclist.org.tw 信箱 (請註明姓名、聯絡電話、地址)。優秀作品將刊登於本會網頁 www.cyclist.org.tw 並致贈紀念品。

活動洽詢：中華民國自行車騎士協會 02-8919-3595.

網址：www.cyclist.org.tw

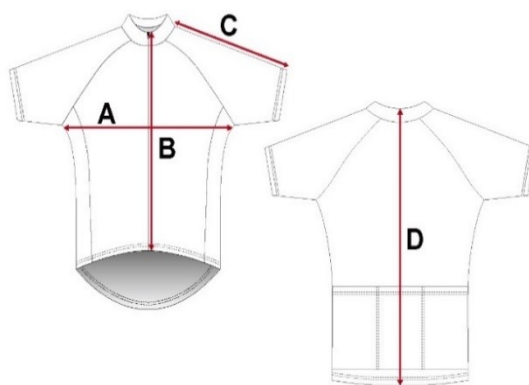
臉書：www.facebook.com/tcf1999

★精美滿貫紀念車衣，另可加價購買：加購截止時間為 5/31 止



★ 紀念車衣尺寸及丈量方式詳如下表：

車衣尺寸丈量方式(平放)



若您未確定選擇何種尺碼，建議您嘗試測量您已擁有且適合您體型的車衣，然後將這些尺寸與下方的尺碼表進行比對。
注意：本表內所有測量值皆為生產近似值。

測量部位	尺寸 _{cm}	XS	S	M	L	XL	2XL	3XL
A 胸圍		94	98	102	106	110	114	118
B 前衣長		57	59	61	63	65	67	69
C 袖長		32	33	34	35	36	37	38
D 後衣長		66	68	70	72	74	76	78

壹、活動路線特色：

3/7(六)金山磺港騎車趣

路線：金山磺港漁港→左轉磺港大橋→右轉磺清大橋→台 2 縣→淡金公路→石門洞(折返)→金山磺港漁港。

公里數:26 公里

※ 租車資訊：大會提供
MERIDA 平把公路車租賃
300 元 / 台。

出發集合地點：金山磺港漁港(汐止所萬西段 7 地號)

路線特色：磺港漁港位於磺溪下游出海口，日據時代即利用磺溪沿岸地形設置護岸以停靠漁船。於 96 至 99 年間執行磺港漁港休閒漁業館新建工程及館周邊環境綠美化新建工程，結合當地漁業及休閒活動並融入特有的溫泉資源，營造觀光漁港的氣氛，以帶動本港之發展。矗立在濱海公路臺 2 省道上的石門洞，是新北市石門區的顯著地標，名稱由來就是源自這處石門洞，相傳在日據時代，石門洞奇特的海蝕地形讓日人大為驚嘆，而將此地命名為「石門庄」。走進石門洞，看到的是海天一色的美景，這裡雖只有一小片美麗的貝殼沙灘，但總讓人想到墾丁。海岸淺礁海水間，有不少的魚群以及寄居蟹在此出沒。海岸礁石更因為海草的附著，呈現一片綠意，有時還可看到當地居民在此採藻。再沿著海岸線所鋪設的步道觀景平臺及涼亭走去，更能夠觀賞到寬闊的海景。每年 4~5 月間，臺灣原生種百合及石板菜盛開，裝飾在石門洞上方，蔚為奇觀。一趟石門洞之行，就可見識多樣的生態，讓人看見石門海之濱的豐富面貌。

※紀念品：自行車周邊紀念品或自行車專業雜誌。



4/25(六) 極東草嶺山海騎

路線：東北角風景區管理處遊客中心→福隆火車站→草嶺舊隧道→石城風景區→環狀自行車道（臺二線）→萊萊海蝕平臺→三貂角→卯澳漁村→四角窟觀景區→東北角風景區管理處遊客中心。

公里數: 20 公里
※ 租車資訊：福隆火車站前有單車租賃站。

出發集合地點：東北角風景區管理處

路線特色：舊草嶺隧道是北臺灣第一條以鐵路隧道改建而成的鐵馬隧道，伴隨著隧道火車音效，在涼涼的鐵支路隧道內，讓自己感受體驗當時行駛於隧道內復古又有趣的景象。騎乘於環狀自行車道不但可以欣賞到東北角沿岸豐富、壯闊的山海景觀，更可騎到「石城觀景區」遠眺龜山島美景、欣賞「萊萊海蝕平臺」有如「魔鬼洗衣板之稱」的地質景觀，到「四角窟」觀看波瀾壯闊海天一色美景，還可以一探體驗卯澳社區以「石頭屋」著稱的漁村風情。從龍門露營區到鹽寮海濱公園的自行車道，路旁可見各式沙丘植物及海灘美景。

※紀念品：自行車周邊紀念品或自行車專業雜誌。



5/16(六) 北東富三塔挑戰

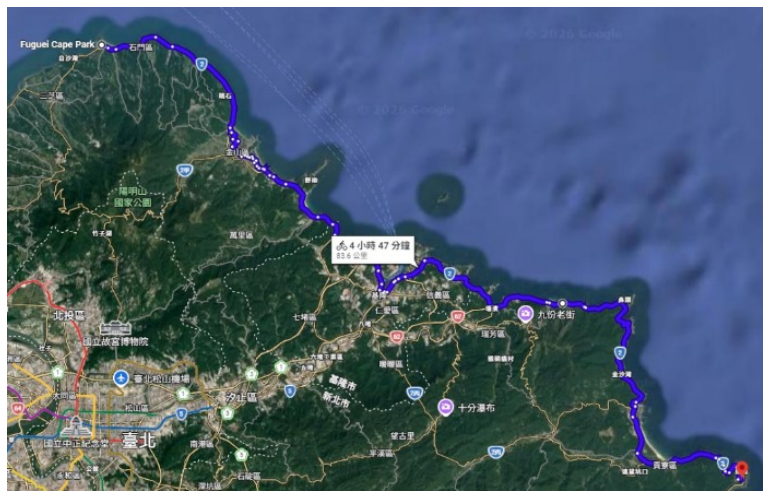
路線：富貴角公園→臺 2 線濱海公路→石門→中角灣→金山→萬里→基隆→外木山→內寮澳底產業道路→大武崙澳底海灘→湖海路一段→左轉/協和街→文化路→中華路→中山二路→忠一路→中正路→正濱漁港→彩色街屋→臺 2 線→八斗子→龍洞→金沙灣→龍門→福隆→三貂嶺公園停車場。

公里數:87 公里
※ 租車資訊：大會提供 MERIDA 平把公路車租賃 300 元 / 台。

出發集合地點：富貴角公園

路線特色：本路線自臺灣最北端的富貴角公園出發，沿著臺 2 線濱海公路一路向東，串聯石門、中角灣、金山與萬里等知名海灣，海景遼闊、風光壯麗。騎進基隆後，途經外木山最美海岸線離開基隆後進入東北角，壯麗的龍洞海蝕地形、金沙灣沙灘與福隆海岸線接續登場，景致多變。最終由福隆轉往內陸，進入山林溪谷，緩緩抵達三貂嶺步道停車場。全程海線與山景交織。

※紀念品：自行車周邊紀念品或自行車專業雜誌。



5/23(六) 陽光大稻埕訪古

路線：陽光運動公園→陽光橋→秀朗清溪河濱公園→景文街146巷→溪州河濱公園→古亭河濱公園→中正河濱公園→馬場町紀念公園→華中河濱公園→龍山河濱公園→忠孝橋→大稻埕碼頭。

公里數: 34 公里
※ 租車資訊：
陽光公園自行車租借站。

出發集合地點：新店陽光公園自行車租借站

路線特色：曾經是繁華貿易港口的大稻埕碼頭，如今也蛻變成臺北市很有特色的水岸景觀休憩區；只要搭捷運淡水信義線在雙連站下車，往民生西路一直走到底就到了！大稻埕碼頭是藍色公路的航點，在這裡可欣賞淡水河的美麗風光、坐遊艇遊河，還可騎自行車欣賞水岸豐富的景觀；天氣好的話，黃昏時除可在浪漫燈光下散步，欣賞絢麗光雕造景、船錨景觀、街頭藝人表演和淡水河夕陽外，更可坐藍色公路夜遊淡水河喔！

※紀念品：自行車周邊紀念品或自行車專業雜誌。



6/3(三) 北海岸雙灣騎遊

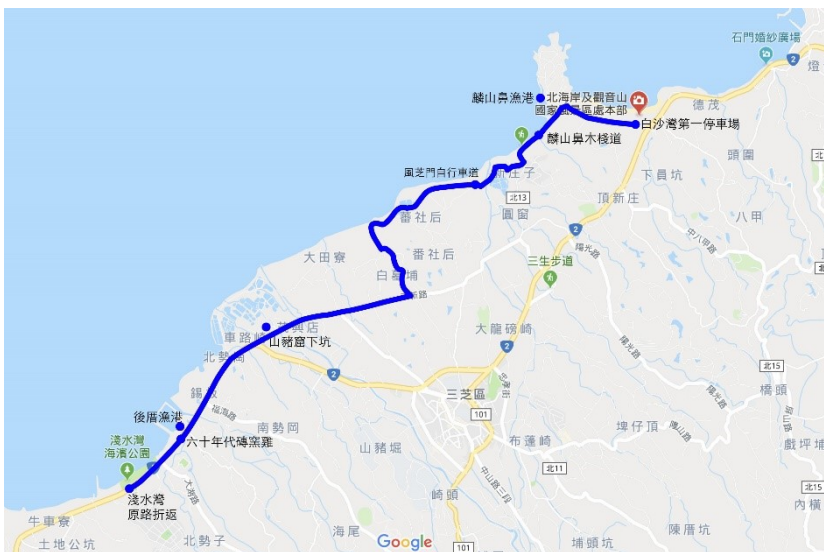
路線：白沙灣遊客中心→麟山鼻漁港→麟山鼻木棧道→風芝門自行車道→番社后→山豬窟下坑→後厝漁港→磚窯雞→淺水灣(折返)→白沙灣遊客中心。

公里數：16 公里
※ 租車資訊：大會提供
MERIDA 平把公路車租賃 300 元 / 台。

出發集合地點：白沙灣遊客中心

路線特色：臺灣最北端

「雙灣自行車道」是沿著臺灣公路最北端台二線公路建置、從石門白沙灣到三芝淺水灣之間設置的自行車道。這段自行車道單程約 8 公里，結合石門麟山鼻木棧道、風芝門自行車道及鄉間道路串連而成，並於 2018 年底落成啟用。沿海輕踩悠閒風情，近距離欣賞太平洋海岸與山色輝映的美景！



成，並於 2018 年底落成啟用。沿海輕踩悠閒風情，近距離欣賞太平洋海岸與山色輝映的美景！

※紀念品：自行車周邊紀念品或自行車專業雜誌。



6/27(六) 雙溪荷花賞花趣

路線：雙溪火車站→中華路雙溪老街→太平路接 102→梅竹溪路
→雙溪高中→茶花莊→上林橋→上林國小→臺 2 丙→北 38 雙柑
公路→左轉 102→102 甲→雙溪火車站。

公里數：20 公里
※ 租車資訊：雙溪區
公共自行車租賃站。

出發集合地點：雙溪火車站前方廣場。

路線特色：在荷花節的仲夏，
從雙溪火車站出發，沿著熱鬧
的雙溪老街接到梅竹溪路，景
色從老街景物轉為田野小徑。
路上會經過茶花莊，車友可於



此地小憩及欣賞來自各國美麗的茶花。接著行經上林臺 2 丙線，沿途充滿夏季盛開的荷花駐足池中，並有在地市集。最後再沿雙柑公路的好山好水，一路回到雙溪火車站，完成充滿夏日氛圍的騎乘。

※紀念品：自行車周邊紀念品或自行車專業雜誌。



7/11(六) 瑞芳三貂隧行

路線：瑞芳火車站→明燈路→瑞猴自行車道→猴硐火車站→煤礦博物館→三貂嶺自行車道(牡丹車站折返)→瑞芳火車站。

公里數: 32 公里

※ 租車資訊：
大會提供 MERIDA 平把公路車
租賃 300 元 / 台。
瑞芳火車站旁有 YouBike 租借
站。

出發集合地點：瑞芳火車站前廣場

路線特色：瑞猴自行車道位於新北市瑞芳區，起點由瑞芳火車站到猴硐車站，是一條沿著基隆河畔與宜蘭線鐵路旁所修建的單車道，全長約 5 公里，一邊是鐵道，不時可看見列車疾駛而過，另一邊則是基隆河，沿途可觀賞遠山近水，沿途平緩，屬於輕鬆大眾路線。三貂嶺生態友善隧道總長 3.19 公里，建造出全台第一條「鋼筋自行車道」，設計師利用水池設計讓洞口從黑到亮，與三貂嶺翠綠山色相印成讓人驚艷的鏡面反射倒影，有機會還能與火車相遇，考量從三瓜子隧道至壁掛棧橋雙向通行安全，自行車須採步行牽引方式通行。



※紀念品：自行車周邊紀念品或自行車專業雜誌。



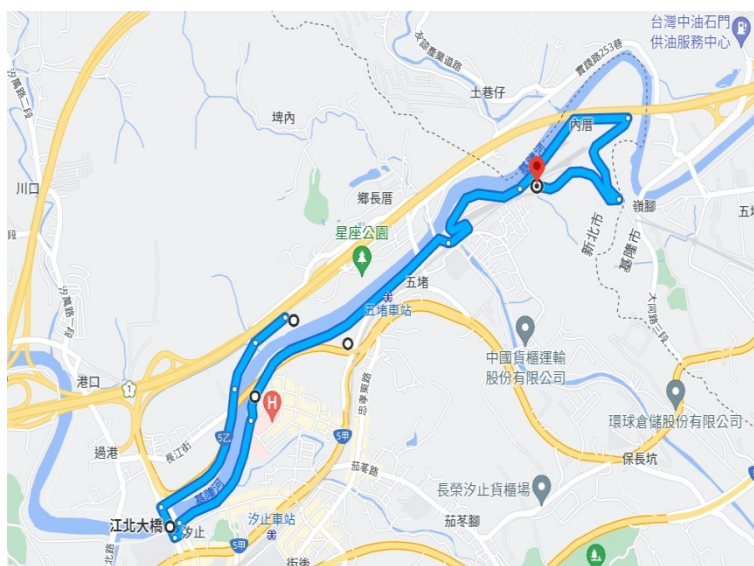
7/18(六) 汐止五堵隧道遊

路線：汐止星光公園→汐止基隆河自行車道→江北大橋→五堵抽水站→基隆河畔(折返點)→汐止星光公園。

公里數: 20 公里
※ 租車資訊：汐止自行車租借站

出發集合地點：汐止星光公園

路線特色：汐止五堵的舊隧道尋訪，保留了日治時期鐵道的風華，與位在福隆的舊草嶺隧道有著異曲同工之妙，走進隧道深處，有種置身神隱少女電影場景的感覺，沿途風景無論是白天或下午時分，都是絕佳的視覺饗宴。



※紀念品：自行車周邊紀念品或自行車專業雜誌。



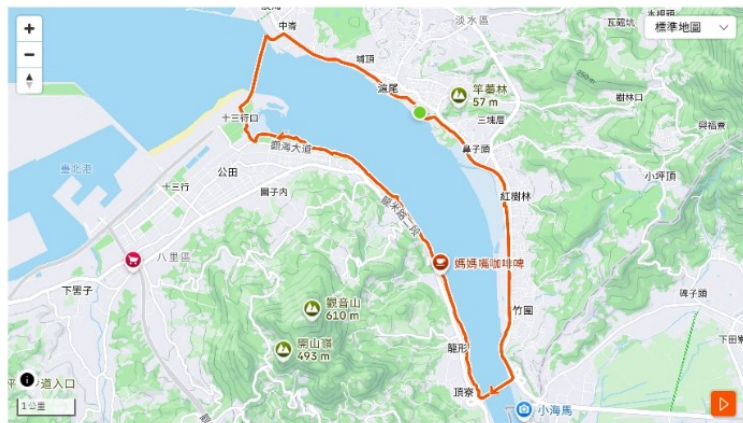
8/15(六) 淡江雙橋輕鬆騎

路線：淡水自行車租借站→金色水岸自行車道→捷運紅樹林站→關渡橋→關渡八里渡船頭→八里左岸自行車道→淡江大橋→中正路一段→淡水海關碼頭→淡水自行車租借站。

公里數: 20 公里
※ 租車資訊：淡水自行車租借站

出發集合地點：淡水捷運站

路線特色：這條從淡水捷運站出發，串連金色水岸、紅樹林溼地、關渡橋及八里左岸。沿途視野開闊，可欣賞淡水河口的潮汐景觀、紅樹林生態、八里左岸的休閒海岸風情，並行經今年開放的淡江大橋，可一覽淡水老街與歷史建築的文化



底蘊，車友也可以於回程於淡水老街稍作停留，體驗豐富的淡水人文風情。又或逛逛老街，帶點伴手禮回去吧！

※紀念品：自行車周邊紀念品或自行車專業雜誌。



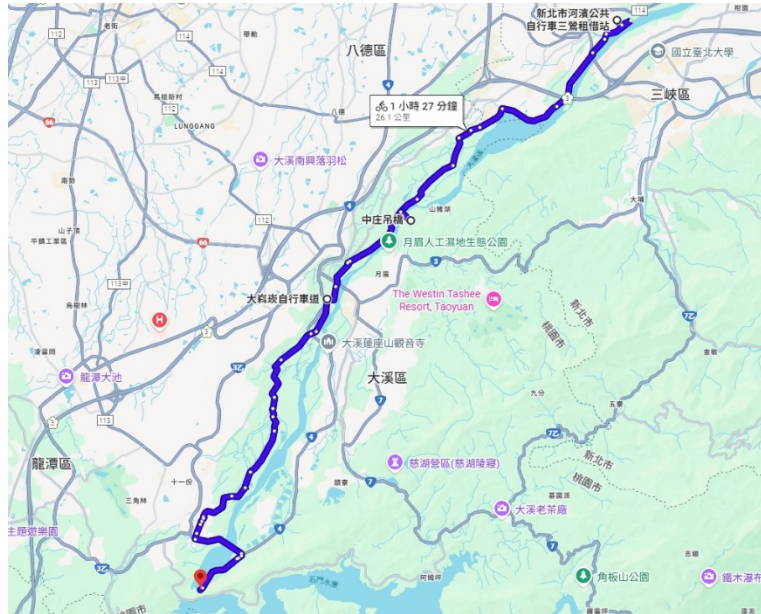
8/29(六) 三鶯中庄吊橋行

路線：三鶯自行車租借站(起點)-鶯歌運動中心-三鶯龍窯橋-環河路-南靖陶藝河濱公園-環河路-鶯歌山水步道-大鷹綠野景觀自行車道-大溪韭菜花田-中庄調整池-中庄吊橋-桃園大溪河濱公園-大料崁自行車道-永福路-台4線-南苑停車場-石門水庫。

公里數: 27 公里
※ 租車資訊：
三鶯自行車租借站。

出發集合地點：三鶯自行車租借站

路線特色：路線串聯鶯歌文化與大溪自然美景。騎經三鶯龍窯橋 可感受陶藝小鎮的文化意象；進入大溪後，季節限定的韭菜花田一片白色花海，如雪景般迷人，是拍照最受歡迎的亮點。之後抵達視野開闊的中庄吊橋，可俯瞰大漢溪谷與山景，是全程最壯麗的景觀。接著再穿越綠意盎然的



大料崁自行車道，享受溪畔騎行的悠閒氛圍。最後到達石門水庫以壯麗湖景與山色為旅程劃下完美句點。

※紀念品：自行車周邊紀念品或自行車專業雜誌。

